

In memoriam Dr. Jos Molemans

J. Goossens

bron

Jan Goossens, *In memoriam Dr. Jos Molemans* (Mededelingen van de Vereniging voor Limburgse Dialect- en Naamkunde, Nr. 77). Hasselt 1995

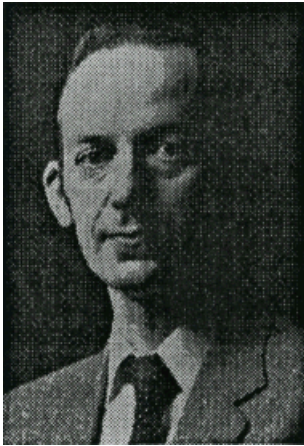
Zie voor verantwoording: http://www.dbnl.org/tekst/goos003inme01_01/colofon.htm

© 2006 dbnl / J. Goossens

dbnl i.s.m.



In memoriam Dr. Jos Molemans



Op 3 september 1994 overleed te Sint-Katelijne-Waver dr. Jos Molemans. Hij was geboren te Neerpelt op 17 december 1938. Jos Molemans studeerde germaanse filologie te Leuven van 1957 tot 1961. In dat laatste jaar behaalde hij er de licentiaatstitel. Hij promoveerde in Leuven in 1972 met een studie over de toponymie van Overpelt en Neerpelt. Van 1961 tot 1970 was hij leraar middelbaar onderwijs te Zonhoven en later van 1977 tot 1986 aan de Provinciale Middelbare Normaalschool en het Provinciaal Hoger Instituut voor Kunstonderwijs te Hasselt. De jaren tussen deze twee perioden heeft hij helemaal aan de wetenschap kunnen wijden, o.a. als Aangesteld Navorsers van het Nationaal Fonds voor Wetenschappelijk Onderzoek. Deze activiteit heeft indrukwekkende resultaten opgeleverd: elf boeken waarin de toponymie van telkens een Limburgse gemeente wordt behandeld, in volgorde: Kaulille, Kleine-Brogel, Neerglabbeek, Bocholt, Ellikom, Niel-bij-As, Neerpelt, Overpelt, As, Sint-Huibrechts-Lille en Wijchmaal. Daarnaast schreef hij

in die periode een dertigtal artikelen over toponymische en regionaal-historische onderwerpen. In een deel van die periode had hij nochtans een specifieke wetenschappelijke opdracht te vervullen, die eveneens tot een goed einde is gebracht: de combinatie van alle gegevens uit Vlaamse toponymische studies, vooral licentiaatsverhandelingen, tot een raadpleegbaar geheel, waaruit een Vlaamse toponymische atlas kan worden vervaardigd: het z.g. Corpus Molemans-Thiry.

Na 1977 heeft Jos Molemans nog enkele andere boeken geschreven, waaronder vier naamkundige, gedeeltelijk in samenwerking met anderen: over Valkenswaard, Reppel, Zonhoven en Opglabbeek. Verder schreef hij nog twee boeken met een eerder historisch karakter: over het onderwijs in Wijchmaal en over Herk-de-Stad in de 17de en 18de eeuw, en niet te vergeten een *Gids bij het historisch toponiemenonderzoek*, vrucht van zijn detachering naar het Rijksarchief te Hasselt vanaf 1986. Zijn ononderbroken wetenschappelijke activiteit en zijn verbazende werkkraft blijken verder uit de voortzetting van de reeks opstellen die hij publiceerde.

Na zijn detachering naar het Rijksarchief werd hij in 1992 gedetacheerd naar het Instituut voor Naamkunde en Dialectologie te Leuven, waar hij als redacteur van het *Woordenboek van de Limburgse Dialecten* werkte van het voorjaar van 1992 tot september 1993, toen hij ongeneeslijk ziek werd. Tot dan toe was hij vooral als naamkundige bekend geworden; daarbij was wel het accent geleidelijk van de taalkunde naar de lokale en regionale geschiedenis verschoven. Toen hij te Leuven een dialectologisch-lexicografische opdracht kreeg, wat betekent dat hij zich voortaan met een verwante, maar toch van het vorige verschillende discipline moest bezighouden, heeft hij zich met een bewonderenswaardige energie in zijn nieuwe taak ingewerkt: in minder dan anderhalf jaar voltooide hij een omvangrijke aflevering van de woordenschat in verband met het paard en leverde nog een belangrijk aandeel aan een tweede aflevering, over het paardetuig. Het mag een troost zijn dat hem negen dagen voor zijn overlijden nog het eerste gedrukte exemplaar van de door hem geredigeerde aflevering door prof. J.C. Jansen van het Sociaal Historisch Centrum voor Limburg en door mij kon worden overhandigd.

Jos Molemans heeft de voldoening gehad dat de waardering voor zijn werk herhaaldelijk in de toekenning van prijzen tot uiting is gekomen. In 1973 ontving hij de prijs voor Taalkunde van de Koninklijke Academie voor Nederlandse Taal- en Letterkunde, in 1977 de Prof. Bormansprijs van het Veldeke-Leën-comité te Hasselt, in 1981 de Prijs Ere-Gouverneur Roppe, toegekend door de Limburgse Provincieraad, en in 1984 de Noordstarfonds- Dr. Jan Graulsprijs van de Koninklijke Academie voor Nederlandse Taal- en Letterkunde. Hij heeft ook belangrijke functies bekleed, waarvan ik er drie vernoem: het ondervoorzitterschap (wat praktisch betekent: het voorzitterschap) van de Provinciale Limburgse Commissie van advies voor

de Straatnaamgeving, het lidmaatschap van de Koninklijke Commissie voor Toponymie en Dialectologie en het ondervoorzitterschap van de Federatie van Geschied- en Oudheidkundige Kringen van Limburg.

In de Vereniging voor Limburgse Dialect- en Naamkunde behoorde hij tot de stichtende leden. Van bij de oprichting in 1975 tot in 1982 heeft hij een centrale bestuursfunctie bekleed, die van secretaris en deze taak heeft hij met grote toewijding vervuld. Nadat hij gemeend had die functie te moeten neerleggen, was hij minder bij de organisatie betrokken, maar de Vereniging bleef van zijn wetenschappelijke bedrijvigheid profiteren doordat zij geregeld studies van zijn hand in haar *Mededelingen* kon opnemen. Sinds het einde van de jaren tachtig nam hij weer actiever aan het leven van de Vereniging deel. Hij is op onze congressen en colloquia herhaaldelijk als spreker opgetreden, het laatst in 1992 te Borgloon met een voordracht over het graafschap Loon tussen Brabant en Luik. In het Woeringen-nummer van onze *Bijdragen* gaf hij een oorkonde van Filips de Schone uit 1289 uit, waarin deze Franse koning als bemiddelaar tussen de partijen van de Limburgse successieoorlog optrad. In onze *Mededelingen* verschenen niet minder dan elf nummers die hij heeft geschreven, uitgegeven of waaraan hij een bijdrage heeft geleverd. Hij schreef de nummers 1 *Mensen, namen en nummers*, 6 *Profiel van de Kempische toponymie* en 19 *Toponymie van Wijchmaal*, hij gaf de referaten van het vijfde, zesde en zevende congres uit in de nummers 20, 23 en 25; in twee van die drie nummers verscheen ook een bijdrage van zijn hand: *De Kempische toponymie, eenheid in verscheidenheid* in het nummer over de begrenzing van de Kempen en *De nederzettingsnamen in het land van Vogelzang* in het nummer over dat gebied. Ook in nr. 28 verscheen een bijdrage van zijn hand: *Erfnamen functioneler dan familienamen in oostelijk Belgisch-Limburg*. Verder schreef hij nog de nummers 30, 36, 66 en 68, het eerste als co-auteur. Die nummers handelen respectievelijk over: *De jeneverstruik in de Kempen en de naam Wechelderzande*, *Naamgevingsfactoren in de Kempische toponymie, geïllustreerd aan Opglabbeek*, *Meting van de heerlijkheid Gruitrode-Solt (1792-1794)* en *Loon tussen Brabant en Luik. Teloorgang en toch behoud van eigen identiteit*.

Onze Vereniging heeft alle reden om deze harde werker, die een begaafd naamkundige, historicus en dialectoloog was, die voor Limburg veel gedaan heeft en een deel van zijn beste krachten aan onze doelstellingen heeft gewijd, dankbaar te gederiken^(*).

Prof. Dr. Jan Goossens

(*) Dit *In memoriam* werd uitgesproken te Stokkem op zaterdag 22 oktober 1994 op het congres van de Vereniging voor Limburgse Dialect- en Naamkunde.

Bibliografie van Dr. Jos Molemans

- 1969 Het probleem van het lokaliseren van toponiemen, in: *Naamkunde* 1, 1969, blz. 45-52.
- 1970 Historisch verantwoorde straatnaamgeving, in: *Limburg* 49, 1970, blz. 57-61.
 ‘Kamp’ en ‘Look’ in een menggebied, in: *Naamkunde* 2, 1970, blz. 13-33.
 Van persoonsnaam naar toponiem, in: *Naamkunde* 2, 1970, blz. 192-207.
- 1971 De naamgeving in relatie tot de bodemgesteldheid, het reliëf en de begroeiing, in: *Naamkunde* 3, 1971, blz. 163-185.
- 1972 Intern- en extern-lokaliserende voorzetsels bij Limburgse toponiemen, in: *Naamkunde* 4, 1972, blz. 161-206.
 De machinale bewerking van het onuitgegeven Zuidnederlands toponymisch materiaal, in: *Naamkunde* 4, 1972, blz. 243-260.
- 1973 *Limburgse plaatsnamen. Dl. 1: Kaulille*. Leuven-Brussel, 1973, VIII-115, 4 kaarten

- [Toponymica. Bijdragen en bouwstoffen uitgegeven door het Instituut voor Naamkunde te Leuven, XXII].
- Adjektievische -er-afleidingen bij toponiemen, in: *Naamkunde* 5, 1973, blz. 134-159.
- Bijdrage tot de bewonings- en ontginningsgeschiedenis van de Limburgse Kempen, voornamelijk in het licht van de naamvoorraad, in: *Naamkunde* 5, 1973, blz. 270-332.
- (& H. DRAYE), Naamkundig repertorium, in: *Naamkunde* 5, 1973, blz. 406-415.
- Huisnamen te Kaulille, in: *Limburg* 52, 1973, blz. 72-81.
- Plaatsnamen op -is in de Limburgse Kempen, in: *Limburg* 52, 1973, blz. 183-192.
- Kempische buurtschappen en hun benaming, in: *Limburg* 52, 1973, blz. 255-265.
- Stand en perspectief van het naamkundig onderzoek in Limburg, in: *Het Oude Land van Loon* 28, 1973, blz. 161-196.
- 1974 *Limburgse plaatsnamen. Dl. 2: Kleine-Brogel*. Leuven-Brussel, 1974, IV-83, 2 kaarten [Toponymica. Bijdragen en bouwstoffen uitgegeven door het Instituut voor Naamkunde te Leuven, XXII].
- Limburgse plaatsnamen. Dl. 3: Neerlabbeek*. Leuven-Brussel, 1974, IV-36, 1 kaart [Toponymica. Bijdragen en bouwstoffen uitgegeven door het Instituut voor Naamkunde te Leuven, XXII - Ook verschenen onder de titel *De plaatsnamen van Neerlabbeek. Een socio-linguïstisch naamkundig onderzoek* in: *Naamkunde* 6, 1974, blz. 1-36].
- Die Erforschung der Limburgischen Toponymie, in: *Onoma* 18, 1974, blz. 470-476.
- De stand van het toponymisch onderzoek in de Kempen en de eigen inbreng van de toponymie bij de Kempische landschaps- en bewoningsgeschiedenis, in: *Brabants Heem* 26, 1974, blz. 112-123.
- De naam (Neer-, Over-)Pelt, in: *Limburg* 53, 1974, blz. 36-37.

- Van Goorlo tot Goolder, in: *Limburg* 53, 1974, blz. 77-78.
- De naam Tervant en verwanten, in: *Limburg* 53, 1974, blz. 199-200.
- 1975 Naamkunde als hulpwetenschap voor de plaatselijke nederzettingsgeschiedenis. Proeve van onderzoek gebaseerd op de plaatsnamenvoorraad van de Limburgse gemeente Ellikom, in: *Annalen van het XLIIIde Kongres van de Belgische Federatie der Kringen voor Oudheidkunde en Geschiedenis (Sint-Niklaas, 1974)*. Sint-Niklaas, 1975, blz. 589-598.
- Limburgse plaatsnamen. Dl. 4: Ellikom*. Leuven-Brussel, 1975, IV-30, 5 kaarten [Toponymica. Bijdragen en bouwstoffen uitgegeven door het Instituut voor Naamkunde te Leuven, XXII].
- (& E. PAULISSEN), *Limburgse plaatsnamen. Dl. 5: Niel-bij-As*. Leuven-Brussel, 1975, IV-57, 1 kaart [Toponymica. Bijdragen en bouwstoffen uitgegeven door het Instituut voor Naamkunde te Leuven, XXII - Ook verschenen in: *Naamkunde* 7, 1975, 30-81].
- Toponymie van Bocholt. Bewonings- en landschapsgeschiedenis van Bocholt in het licht van zijn plaatsnamen*. Leuven-Brussel, 1975, 209 blz., 4 kaarten [Nomina Geographica Flandrica. Studiën en Monographieën uitgegeven door het Instituut voor Naamkunde te Leuven, Monografie VIII - Ook uitgegeven door het Gemeentebestuur van Bocholt onder de titel: *Toponymie van Bocholt. Bewonings- en landschapsgeschiedenis van Bocholt in de spiegel van zijn plaatsnamen*].
- Toponymie van Neerpelt. Een socio-geografisch onderzoek*. Leuven-Brussel, 1975, 261 blz., 5 kaarten [Nomina Geographica Flandrica. Studiën en Monographieën uitgegeven door het Instituut voor Naamkunde te Leuven, Monografie IX - Ook verschenen in: *Handelingen van de Koninklijke Commissie voor Toponymie en Dialectologie* 48, 1974, blz. 33-294].
- Naamkunde en Kempische milieustudie, in: *Ons Heem* 29, 1975, blz. 182-188.
- Brustem toponymisch doorgelicht, in: *Het Oude Land van Loon* 30, 1975, blz. 335-358.
- (& E. HOUTMAN), Cijnsregister van het Bruyninxhof te Brustem (1300).

- Tekstkritische uitgave en toelichting, in: *Het Oude Land van Loon* 30, 1975, blz. 239-282.
- Identificatie van Haeslaos en Leuetlaus, in: *Limburg* 54, 1975, blz. 42-43.
- Hokset en Hoksent, *Limburg* 54, 1975, blz. 126-130.
- De gehuchtnamen van Neerpelt, *Limburg* 54, 1975, blz. 165-177.
- De familienaam Luys, in: *Limburg* 54, 1975, blz. 221-222.
- 1976 *Toponymie van Overpelt*. Leuven-Brussel, 1976, 406 blz., 5 kaarten [Nomina Geographica Flandrica. Studiën en Monographieën uitgegeven door het Instituut voor Naamkunde te Leuven, Monografie X - Eveneens verschenen: Gent, Koninklijke Academie voor Nederlandse Taal- en Letterkunde, VIde reeks, Bekroonde werken, nr. 105].
- (& E. PAULISSEN), *Toponymie van As*. Leuven-Brussel, 1976, 176 blz., 1 kaart [Nomina Geographica Flandrica. Studiën en Monographieën uitgegeven door het Instituut voor Naamkunde te Leuven, Monografie XI - Ook door het Gemeentebestuur van As uitgegeven onder de titel: *As in het verleden. Een historisch, geografisch, socio-economisch en naamkundig onderzoek*].
- Toponymie van Sint-Huibrechts-Lille. Historisch-naamkundige studie*. Leuven-Brussel, 1976, 190 blz., 4 kaarten [Nomina Geographica Flandrica. Studiën en Monographieën uitgegeven door het Instituut voor Naamkunde te Leuven, Monografie XII - Ook uitgegeven door het Gemeentebestuur en de Heemkundige Kring van Sint-Huibrechts-Lille onder de titel: *Historisch-naamkundige studie van Sint-Huibrechts-Lille*].
- Van persoons- tot erfnaam, in: *Vlaamse Stam* 12, 1976, blz. 345-354.
- Sint-Huibrecht in Lille. Een naamkundig, historisch en volkskundig onderzoek, in: *Naamkunde* 8, 1976, blz. 105-125.
- De nederzettingsnamen van Hamont, in: *Bijdrage tot de geschiedenis van Hamont*. Assen, 1976, blz. 45-70.
- De oudste Opglabbeekse wegnamen, in: *Limburg* 55, 1976, blz. 91-96.

- Mensen, namen en nummers, in: *Limburg* 55, 1976, blz. 145-162 [Eveneens opgenomen in: *Mededelingen van de Vereniging voor Limburgse Dialect- en Naamkunde*, nr. 1].
- 1977 Profiel van de Kempische toponymie, in: *Naamkunde* 9, 1977, blz. 1-50 [Eveneens opgenomen in: *Mededelingen van de Vereniging voor Limburgse Dialect- en Naamkunde*, nr. 6].
- 1978 (& A. KLEUTGHEN), *De Overpelter stam Berben*. Overpelt, 1978, XVIII-128 blz.
- 1979 *Limburgse plaatsnamen. Dl. 6: De plaatsnamen van Wijchmaal*. Leuven-Brussel, 1979, 60 blz., 1 kaart [Toponymica. Bijdragen en bouwstoffen uitgegeven door het Instituut voor Naamkunde te Leuven, XXII - Ook verschenen onder de titel: *Toponymie van Wijchmaal (Limburg)*, in: *Naamkunde* 10, 1978, blz. 271-331; eveneens opgenomen in: *Mededelingen van de Vereniging voor Limburgse Dialect- en Naamkunde*, nr. 19].
- (& H.E.M. MELOTTE), *Noordbrabantse plaatsnamen*. Eindhoven, 1979, 280 blz., 5 kaarten [Monografieën uitgegeven door de Stichting Brabants Heem, nr. 1: Valkenswaard].
- Verruimde mogelijkheden voor het plaatselijk en regionaal naamkundig onderzoek, in: *Naamkunde* 11, 1979, blz. 80-87.
- 1981 *Limburgse plaatsnamen. Dl. 7: Reppel*. Leuven, 1981, 45 blz., 1 kaart [Toponymica. Bijdragen en bouwstoffen uitgegeven door het Instituut voor Naamkunde te Leuven, XXII].
- De Kempische toponymie, eenheid in verscheidenheid, in: *Taxandria* 51-53, 1979-1981, blz. 175-182 [Eveneens opgenomen in: *Mededelingen van de Vereniging voor Limburgse Dialect- en Naamkunde*, nr. 25].

- Naamkunde, in: *Twintig facetten van de taalwetenschap*. Leuven, 1981, blz. 234-244.
- Remedies voor mensen en dieren, in: *Limburg* 60, 1981, blz. 64-81.
- 1982 (m.m.v.J. MERTENS), *Toponymie van Zonhoven*. Leuven, 1982, XII-668, 6 kaarten. [Nomina Geographica Flandrica. Studiën en Monographieën uitgegeven door het Instituut voor Naamkunde te Leuven, Monografie XIII - Ook uitgegeven door het Gemeentebestuur van Zonhoven onder de titel: *Zonhoven. Historisch-naamkundige studie*].
- De nederzettingnamen in het land van Vogelzang, in: *Naamkunde* 14, 1982, blz. 17-45 [Eveneens opgenomen in: *Mededelingen van de Vereniging voor Limburgse Dialect- en Naamkunde*, nr. 23, blz. 8-37].
- Brieven van en naar Kwinten Kuppens uit Zonhoven, soldaat van Napoleon, in: *Limburg* 61, 1982, blz. 38-45.
- Heidetoponiemen in de Kempen, *Limburg* 61, 1982, blz. 49-57.
- Nederzettingnamen van Nieuw-Hasselt, in: M. BUSSELS, e.a., *Hasselt 750 jaar stad, 1232-1982*. [Brussel], 1982, blz. 9-14.
- 1983 In memoriam prof H. Draye (1911-1983), in: *Handelingen van de Koninklijke Commissie voor Toponymie en Dialectologie* 56, 1982, blz. 23-29.
- Naamkunde, in: *Nova en Vetera* 60, 1982-1983, blz. 252-263.
- Wijers en heidevennen en hun relatie tot de visteelt, meer bepaald in Zonhoven, in: *Limburg* 62, 1983, blz. 1-5.
- Het Hermansgoed in Opglabbeek, stamhuis van drukker Leo Paesen, in: *Limburg* 62, 1983, blz. 259-271.
- Historisch naamkundig onderzoek vertrekkend van het individuele erf: in: *De comme geopend. Geschiedkundige opstellen uit de Kempen*. Eindhoven, 1983. rec. M. BUSSELS, e.a., *Hasselt 750 stad, 1232-1982*. [Brussel], 1982, in: *Limburg* 62, 1983, blz. 44-47.

- 1984 (& J. MERTENS, m.m.v. D. HUYGE, E. PAULISSEN, L. VAN IMPE), *Toponymie van Opglabbeek. Met geografisch, historisch en genealogisch onderzoek*. Leuven, 1984, 672 blz., 2 kaarten [Nomina Geographica Flandrica. Studiën en Monographieën uitgegeven door het Instituut voor Naamkunde te Leuven, Monografie XIV - Ook uitgegeven door het Gemeentebestuur van Opglabbeek onder de titel: *Opglabbeek, een rijk verleden. Een geografisch, prehistorisch, historisch, naamkundig en genealogisch onderzoek*].
- (& L. CEYSSENS, J. GEUNS, M. PEETERS), *Het lager onderwijs in Wijchmaal vanaf de 17e eeuw*. Wijchmaal, 1984, 160 blz.
- De schansen in de Belgisch-Limburgse Kempen, in: *Miscellanea Frisica*. Assen, 1984, blz. 397-409.
- (& J. BURNY), De jeneverstruik in de Kempen en de naam Wechelderzande, in: *Taxandria* 56, 1984, blz. 207-217 [Eveneens opgenomen in: *Mededelingen van de Vereniging voor Limburgse Dialect- en Naamkunde*, nr. 30].
- Sint-Truiden versus Floreffe. Een geschil tussen twee abdijen over 'hun' tiendengebied op de grens Eksel-Overpelt, in: *Historische bijdragen ter nagedachtenis van G. Heynen*. Sint-Truiden, 1984, blz. 219-225.
- 1985 Erfnamen functioneler dan familienamen in oostelijk Belgisch-Limburg, in: *Naamkunde* 17, 1985, blz. 249-360 [Eveneens opgenomen in: *Mededelingen van de Vereniging voor Limburgse Dialect- en Naamkunde*, nr. 28].
- Mijn collegetijd, een scharnierperiode, in: *Liber amicorum St.-Hubertuscollege Neerpelt*. Neerpelt, 1985, blz. 80-85.
- De eerste pastorie van Wijchmaal (17de-18de eeuw) op de Houterschans, in: *Taxandria* 57, 1985, blz. 66-73.
- De 80-jarige oorlog en het plaatselijk verweer in de Limburgse Kempen, in: *Huldealbum Dr. F. Van Vinckenroye*. Hasselt, 1985, blz. 227-243.
- (& W. CEYSSENS), De familienaam CeysSENS en enkele genealogische aantekeningen over de Limburgse molenaarsfamilie CeysSENS, in: *Vlaamse Stam* 10, 1985, blz. 453-461.

- 1986 Naamgevingsfactoren in de Kempische toponymie, geïllustreerd aan Opplabbeek, in: *Naamkunde* 18, 1986, blz. 29-54 [Eveneens verschenen in: *Mededelingen van de Vereniging voor Limburgse Dialect- en Naamkunde*, nr. 36].
De Kempische gemeente, in: *Brabants Heem* 38, 1986, blz. 77-94.
Kometennieuws uit de 17de eeuw, in: *Limburg* 65, 1986, blz. 87-88.
- 1987 Conflicten tussen de ingezetenen van Meldert en de plaatselijke heren (17de-18de eeuw) - Scheiding tussen politieke en gerechtelijke macht, in: *Limburg* 66, 1987, blz. 41-61.
Volkstelling uit 's-Herenelderen (1763), in: *Limburg* 66, 1987, blz. 97-104.
Reële en personele belastingen in Hasselt tijdens het Ancien Régime, in: *Het Oude Land van Loon* 42, 1987, blz. 111-181.
- 1988 *De stad Herk en haar vijf buitenkwartieren - Een verbroken eenheid in de 17de en 18de eeuw*. Herk, 1988, 176 blz.
Gids bij het historisch toponiemenonderzoek. Brussel, 1988, VI-70 blz.
[Algemeen Rijksarchief en Rijksarchief in de Provinciën, Miscellanea, nr. 43].
(& M. FORRIER, M. GELDHOFF, J. HEUS, e.a.), *Politieke machtsverhoudingen in de vorstendommen Brabant, Loon en Vlaanderen 10-14de eeuw*. Brussel 1988, 215 blz. [Algemeen Rijksarchief en Rijksarchief in de Provinciën, Educatieve Dienst, Dossiers, 2de reeks, nr. 1].
Achtergronden van het ontstaan van het 18de-eeuwse kadaster in de Limburgse Kempen, in: *Erschliessung und Auswertung historischer Landkarten. Ontsluiting en gebruik van historische landkaarten*. Köln, 1988, blz. 223-253
[Landschaftsverband Rheinland, Archivberatungsstelle Rheinland, Archivhefte, 18 - Tevens verschenen als: Werken uitgegeven door Limburgs Geschied- en Oudheidkundig Genootschap gevestigd te Maastricht, nr. 10].

- De betwiste meting van Achel in 1730 - Processen tussen de gemeente en het klooster Sint-Catharinadal (1732-1743), de eremieten (1737-1738) en particulieren (1737-1741), in: *Limburg* 67, 1988, blz. 91-128.
- Jaarkeuren van Wellen, in: *Limburg* 67, 1988, blz. 141-148.
- De eerste kadastrale meting van Overpelt (1761-1763) -Achtergronden van een jarenlang conflict met de abdij van Floreffé, in: *Het Oude Land van Loon* 43, 1988, blz. 27-53.
- Jaarkeuren van Kuringen, in: *Het Oude Land van Loon* 43, 1988, blz. 117-136.
- 1991 Reële en personele belastingen in Neerpelt, in: *Limburg* 70, 1991, blz. 223-254.
- De Luikse Revolutie, in: *Het Oude Land van Loon* 46, 1991, blz. 2-128.
- 1992 Loon tussen Brabant en Luik. Teloorgang en toch behoud van eigen identiteit, in: *Mededelingen van de Vereniging voor Limburgse Dialect- en Naamkunde*, nr. 68. Hasselt, 1992, 13 blz.
- Meting van de heerlijkheid Gruitrode-Solt (1792-1794), in: *Naamkunde* 24, 1992, blz. 147-201 [Eveneens verschenen in: *Mededelingen van de Vereniging voor Limburgse Dialect- en Naamkunde*, nr. 66].
- U. ARNOLD, C.G. DE DIJN, e.a., *Ridders en Priesters. Acht eeuwen Duitse Orde in Noordwest-Europa*. Brugge, 1992, nr. III.7.4, blz. 230; nr. III.7.9 en III.7.10, blz. 234.
- 1993 ‘Tumulten, oploopen en conspiratiens’ in Bocholt aan het einde van het Ancien Régime. Meting van de private erven leidt tot onbestuurbaarheid, in: *Limburg* 72, 1993, blz. 157-183, 193-218; 73, 1994, blz. 3-32.
- 1994 (& J. GOOSSENS), *Woordenboek van de Limburgse Dialecten*. Aflevering I.9: *Het paard*. Assen, 1994. XIX-148 blz.
- Memorieboek van Antoon vanden Steen. Uitgave met commentaar en enkele aanvullingen uit andere bronnen, in: *Limburg* 73, 1994, blz. 141-191